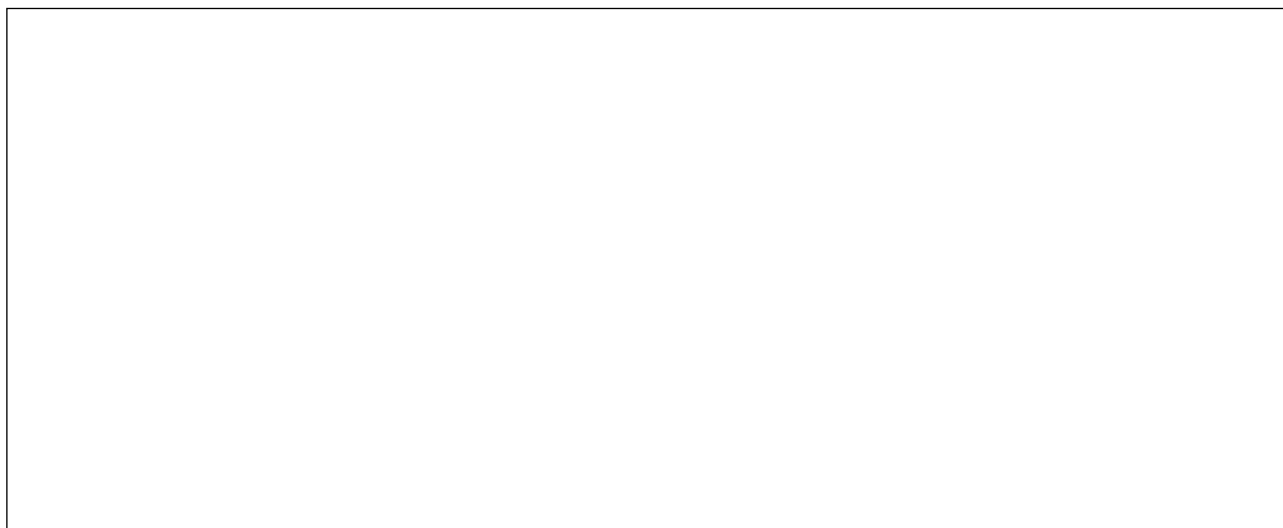


« LA BELLE AU BOIS DORMANT »

Création Jeune public



CONTACTS PRODUCTION

CIE FÊTES GALANTES

2 bis rue des Camélias
94140 Alfortville
Tél : 01 43 96 22 23
Fax : 01 43 96 22 99
Direction artistique : Beatrice Massin

Contact diffusion : Aleksandra Kostic
e mail : diffusion@fetes-galantes.com

Régie générale

Thierry Charlier
Por : 06 61 81 72 98
e mail : tiraize@gmail.com

Evelyne Rubert
Por : 06 76 61 89 44
e-mail : adgerubert@wanadoo.fr

Costumes

Clémentine Monsaingeon
Por: 06 19 06 29 55
e mail : clementinemonsaingeon@hotmail.com

LA PIECE

DURÉE TOTALE : 50' SANS ENTRACTE

INTERPRÈTES : 1 DANSEUSE, 2 DANSEURS

PERSONNEL TECHNIQUE CIE FG 1 RÉGISSEUR DE TOURNÉE
1 RÉGISSEUR COSTUMES

DISPOSITIF SCÉNIQUE

CONFIGURATION GÉNÉRALE : - BOITE NOIRE À L'ITALIENNE + TULLE NOIR
- UTILISATION DU RIDEAU DE SCENE

- **ESPACE DANSABLE IDÉAL :**
- PROFONDEUR NEZ SCENE / TULLE : 9,50M
- OUVERTURE PENDRILLONS À PENDRILLONS : 11M
- HAUTEUR DE TRAVAIL LUMIÈRE : 6M

**ELEMENTS SCÉNIQUES
COMPAGNIE :** - TULLE NOIR 11M X 6M HT CADRÉ PENDRILLON + FRISE
- 2 ELTS RAMPE STRIP LED EN ACCROCHE (CF PLAN ET DESCRIPTIF)
- COFFRE BOIS
- COSTUMES + ACCESSOIRES

**ELEMENTS SCÉNIQUES
DEMANDÉS** - FOND NOIR / IDÉAL : 1M AU LOINTAIN TULLE
- PENDRILLONNAGE À L'ITALIENNE SUR 4 PLANS
- 4 À 5 PLANS DE FRISE
- TAPIS DANSE NOIR / POSE COUR JARDIN PRÉFÉRENTIELLE

LUMIÈRE

APPAREILS - 7 X PC 2KW
- 15 X PC 1KW
- 10 X 614 SX + 9 PORTE GOBOS
- 4 X 713 SX + PORTE GOBOS
- 2 X 714 SX + PORTE GOBOS
- 8 X CYCLIODES
- 3 AMB FACE SALLE (211, 201, 197 À DEFINIR SELON DISTANCES)

JEU D'ORGUE ET CIRCUITS 48 GRADATEURS X 2KW

FILTRES REF LEE FILTER : 711, 600, 210, 211, 197, 156, 201
REF ROSCO : DIFF ET STRIÉ : 132, 119, 114, 104

SPÉCIFIQUE - 2 POINTS DMX + DIRECTS POUR RAMPES LED (CF PLAN LUM)

SON / INTERPHONIES ET RETOURS

DIFFUSION - 1 PLAN HP STÉRÉO LOINTAIN PLATEAU, TYPE MTD112, POSÉ AU SOL,
DE COULEUR NOIRE ET COMPACTS + 2 COTONS GRATTÉS FINS ADAPTÉS
(2 SORTIES EN CONSOLE)
- FACE + SUBS ADAPTÉS AU LIEU (2 SORTIES EN CONSOLE)
- AMPLIFICATION ET CÂBLAGE CORRESPONDANT

RÉGIE - CONSOLE AVEC MINIMUM 4 ENTRÉES ET 4 SORTIES
 - 2 LECTEURS CD PROFESSIONNELS + CÂBLAGE
 - SI PAS DE CONSOLE NUMERIQUE DISPO LES INCLUANT, PREVOIR 4 CANAUX D'EQ GRAPHIQUES 31 BANDES + 1 DELAY STEREO POUR DELAYER LA FACE SUR LE PLAN DU LOINTAIN
 - CÂBLAGE CORRESPONDANT

INTERPHONIE - POSTES DE LIAISON PLATEAU / SON / LUMIÈRE

Nota *Le régisseur son devra également caler le système, cf. annexe*

Important *Notre bande son comporte un son d'alarme (3 secondes) suivi immédiatement de musique. Cet élément est précédé de clignotements dans la lumière.*

LOGES

LOGES - 2 LOGES (2 DANSEURS ET 1 DANSEUSE)
 - 1 LOGE ÉQUIPÉE HABILLAGE ET PREPARATION COSTUMES

LOGES RAPIDES - 2 PORTANTS JARDIN ET COUR + LUM COULISSES
 - 1 PETITE TABLE + MIRROIR À JARDIN

ARRANGEMENTS - SERVIETTES DE TOILETTES POUR DANSEURS
 - EAU MINÉRALE, GATEAUX, FRUITS SECS.....

PLANNING ET PERSONNEL AU MONTAGE ET EN JEU

Nota *Ce planning est donné à titre indicatif pour une première représentation à 10h. Un prémontage lumière est fortement souhaitable dans ce cas de figure.*

DEMANDÉ EN JEU - 1 TECHNICIEN PLATEAU
 - 1 RÉGISSEUR LUMIÈRE
 - 1 RÉGISSEUR SON

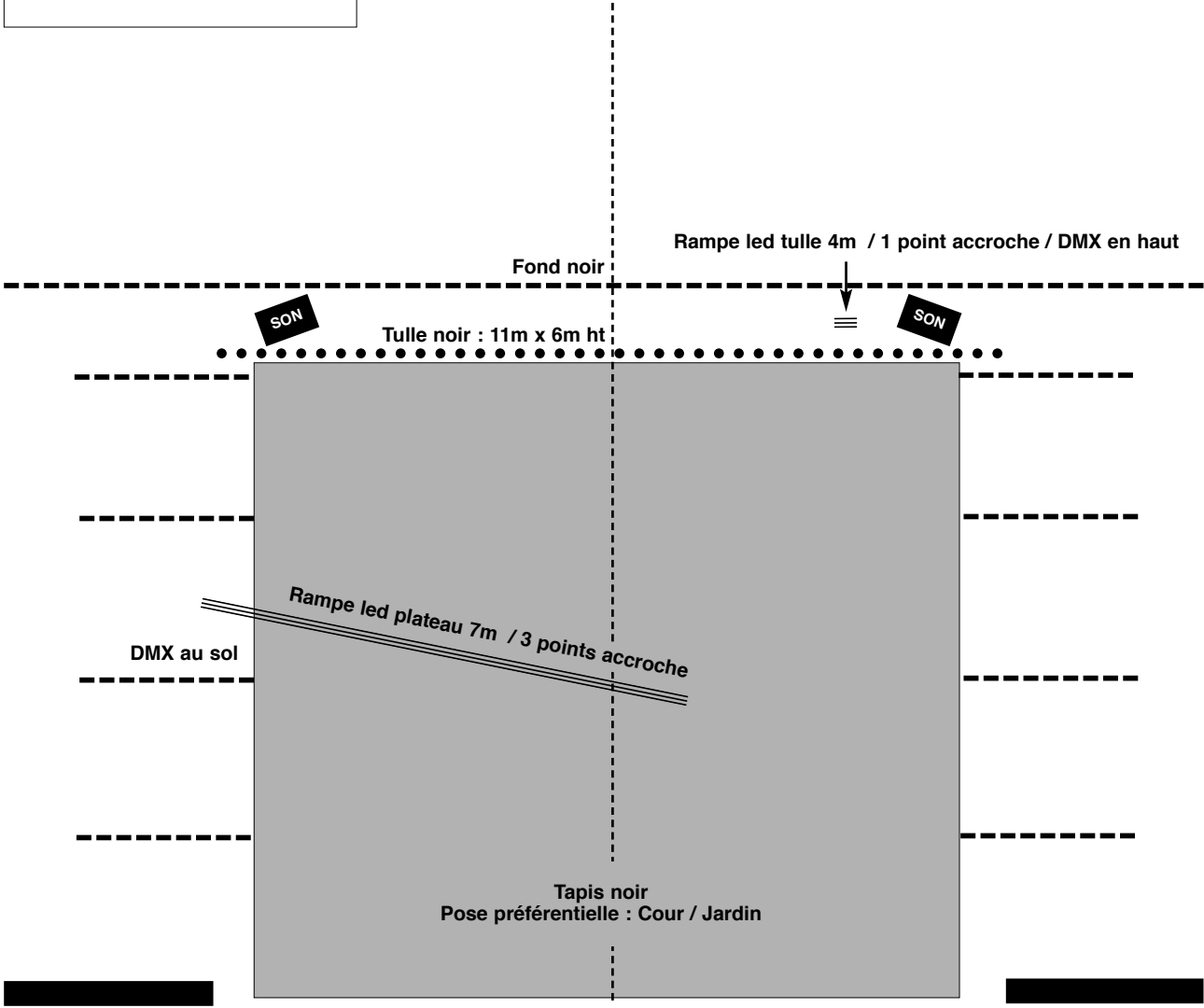
VEILLE			
	9H / 13H	DECHGT/ MONT TECHNIQUE	2 TECHNICIENS PLATEAU 2 ELECTRICIENS 1 REGISSEUR LUMIÈRE 1 REGISSEUR SON
	14H / 18H	REGLAGES LUMIERE	1 TECHNICIEN PLATEAU 2 ELECTRICIENS 1 REGISSEUR LUMIÈRE
	18H / 19H	ECHAUFFEMENT DANSEURS	
	19H / 21H30	RÉPÉTITION ART + TECH	1 REGISSEUR LUMIÈRE 1 REGISSEUR PLATEAU 1 REGISSEUR SON
	21H30 / 23H	RACCORDS CONDUITE LUM / MISE	1 REGISSEUR LUMIÈRE 1 REGISSEUR PLATEAU

JOUR	08H / 09H15	ECHAUFFEMENT DANSEURS / RACCORDS
	09H15 / 09H40	MISE PLATEAU + COSTUMES
	10H	REPRÉSENTATION BELLE AU BOIS DORMANT
- DERNIÈRE REPRÉSENTATION		DEMONTAGE + CHGT

STATIONNEMENT

- EMPLACEMENT POUR UN PETIT VÉHICULE UTILITAIRE DE 6M3

CIE FETES GALANTES
« LA BELLE AU BOIS DORMANT »
DISPOSITIF SCENO
ECHELLE 1 / 100



CIE FETES GALANTES - « BELLE AU BOIS DORMANT »

DESCRIPTIFS ELEMENTS SCÉNIQUES CIE

TULLE NOIR MAILLE GOBELIN

Nombre d'éléments :	1
Hauteur :	6.00 m
Longueur :	11.00 m
Poids de l'élément :	30 kg

2 RAMPES STRIP LED

Rampe gril plateau Horizontale

Nombre d'éléments :	3 élts x 2m + 1 élts x 1m
Longueur totale :	7m
Poids total de l'élément :	20 kg
Nature de l'accroche :	Elingues
Longueurs disponibles :	2,50, 3,00, 3,50, 4,00
Nb points accroche :	3

Rampe lointain tulle verticale

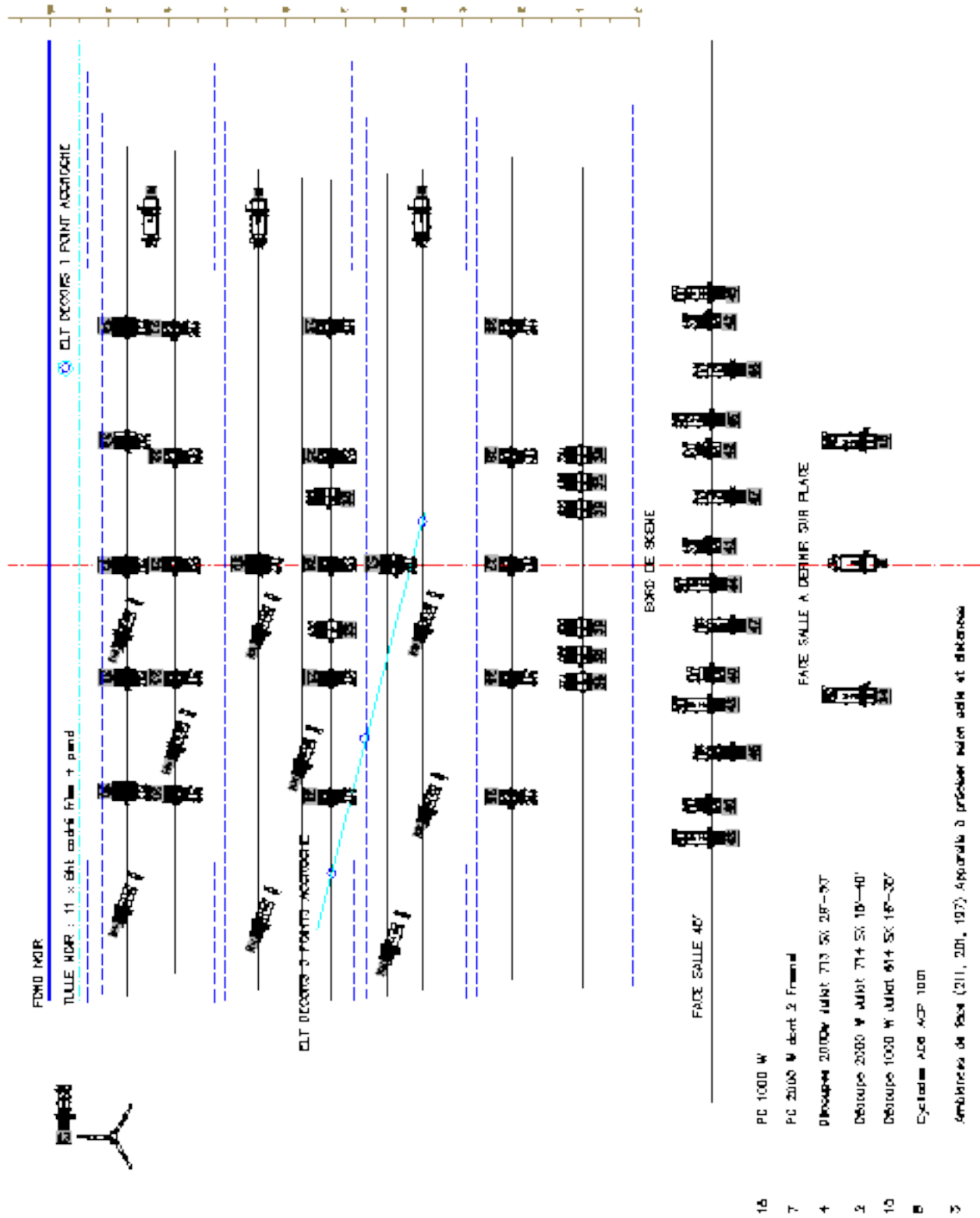
Nombre d'éléments :	2 élts x 2m
Longueur totale :	4m
Poids total de l'élément :	12 kg
Nature de l'accroche :	Crochet projecteur
Nb points accroche :	1

1 COFFRE BOIS PEINT NOIR

Nombre d'éléments :	1
Hauteur :	0,60 m
Profondeur :	0,50 m
Longueur :	1,10 m
Poids :	20 kg

CIE FETES GALANTES - « BELLE BOIS DORMANT »

PLAN FEU STANDARD



Filtres : 201, 210, 211, 711, 800, 156, 197
 Roues : 114, 119, 132, 104

CIE FETES GALANTES - « BELLE BOIS DORMANT »

INDICATIONS DE TRAITEMENT DU SON

Déroulé de l'installation son par le régisseur son du lieu d'accueil et le régisseur de la compagnie, avec face et subs déjà installés avant notre arrivée :

- 1) **installation du plan lointain plateau derrière le tulle (cf. plan fiche tech) avec le coton gratté. Ce plan sert de retours pour les comédiens + de diffusion pour les premiers rangs de spectateurs qui seraient trop près de la face pour être dedans. Si besoin placer une cale sous chaque HP pour les orienter verticalement et couvrir la plus grande zone de public possible. Visuellement, les HP ne devront pas se voir en lumière.**
- 2) **Installer la régie avec les 2 lecteurs CD**
- 3) **Patch console :
In 1-2 = CD1 In 3-4 = CD2
Omni out 1-2 = plan lointain plateau Omni out 3-4 = face + subs**
- 4) **Un CD de calage sera fourni par la compagnie.
Calibrer le gain d'entrée des voies de la console pour les 2 lecteurs CD suivant les indications fournies, vérifier le respect du gauche-droite. Vérifier la phase sur le plan lointain et la face**
- 5) **Router chaque lecteur CD vers les omni 1-2 et 3-4**
- 6) **Délayer la face sur le plan lointain (cf. piste « tic-tac » sur le CD de calibrage si besoin)**
- 7) **Egaliser le plan lointain et la face+subs. Si la cage de scène résonne beaucoup, ne pas hésiter à couper dans les graves pour le plan lointain pour garder quelque chose de clair au plateau**
- 8) **Régler le niveau du plan lointain puis de la face avec le régisseur de la compagnie**
- 9) **Placer et checker les intercoms**